

Sur la couronne de motu au nord de l'île vanille

Les jardins de corail

De plus en plus, nos formations coralliennes dépérissent. Corail blanchi par des eaux trop chaudes, étouffé par de la boue, tué par la pollution, on ne compte plus les raisons, toutes liées à la maltraitance de l'environnement par l'homme, qui condamne l'un des biotopes parmi les plus riches de la planète. Si, à Tahiti, la situation n'est pas brillante depuis longtemps, il reste des coins de lagon préservés dans les îles. C'est le cas autour du chapelet de motu au nord de Taha'a.

Attention, on observe, mais on récolte rien !

Il n'y a que deux solutions pour découvrir la richesse de la barrière de corail qui protège les motu de Taha'a : soit prendre un petit bateau (une pirogue est idéale), et naviguer de motu en motu en s'immergeant là où les coraux sont visiblement les plus beaux. Soit partir à pied, correctement chaussé, directement sur la barrière récifale faisant face à l'océan, où il est très

Dans les jardins de corail du nord de Taha'a, les fonds sont rarement importants, et l'on a presque toujours pied.



Images paradisiaques des motu du nord de Taha'a, depuis lesquels on peut admirer Bora Bora. Ambiance très "paumotu"...

de Taha'a

aisé de progresser sur le platier. Entre chaque motu, il suffit ensuite de se glisser dans l'eau des grands "hoa", où se concentrent les plus belles colonies de coraux.

Des centaines d'espèces

D'où vient cette richesse sous-marine si étonnante ? Bien sûr du fait que cette partie de la côte de Taha'a ne fait face à aucune rivière (donc aucun apport d'eau douce), qu'elle est très peu développée (pas encore trop de terrassements qui ent raînent à chaque pluie de la terre dans le lagon), peu de remblais destructeurs le long de la côte, bref, peu d'activités humaines nocives au lagon. Voilà du côté "terre". Du côté océan, la barrière de corail est renforcée par plus de vingt-cinq motu protégeant d'autant des tempêtes et dépressions les "hoa" qui les séparent. Le corail n'y est donc pas trop "secoué" et peut embellir à son rythme. Bien entendu, qui dit corail dit richesse de l'environnement, des centaines d'espèces (poissons, mollusques, etc.) venant trouver refuge dans ces dédales d'aragonite et venant également s'y nourrir, dans une eau particulièrement cristalline et bien oxygénée par la proximité de la barrière.

Un environnement à respecter !

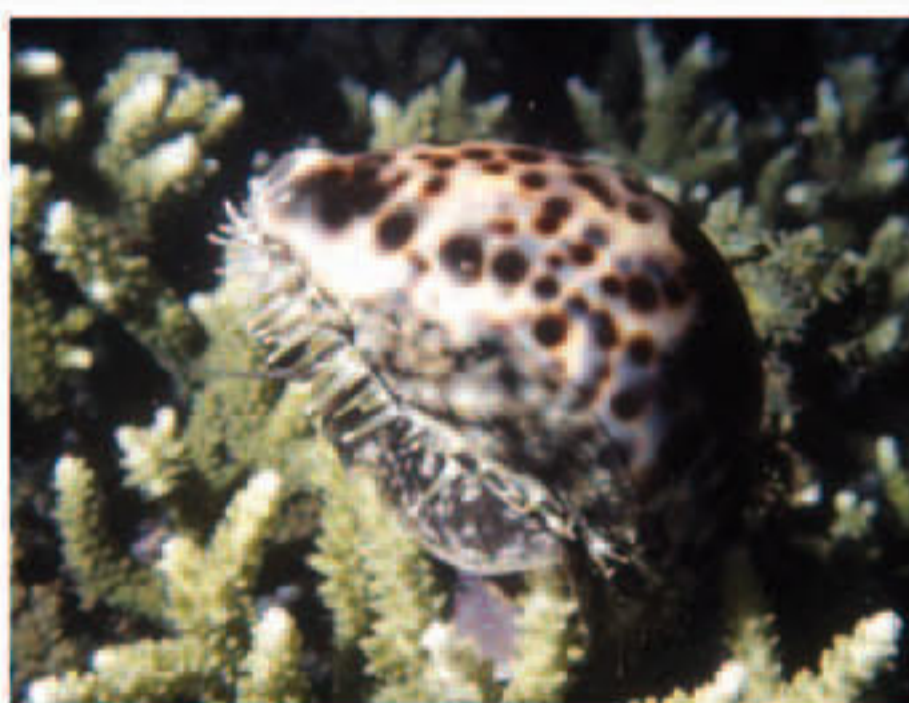
Parmi les plus beaux jardins de corail, et les plus facilement accessibles depuis l'hôtel Vahine Island, où Tiki Mag a jeté son sac, mentionnons celui qui se trouve au sud du motu de l'hôtel, qui offre une surface d'exploration très vaste pour les curieux, et celui, plus petit, se développant à l'opposé du motu, au nord, face à Bora Bora dont on aperçoit la silhouette quand on se met à l'eau depuis la plage de l'hôtel.

Dans notre fiche pratique, vous découvrirez les meilleures manières de profiter de la richesse de ce patrimoine naturel. À vous de le protéger. Passez, observez, regardez, et surtout respectez ! ●

Textes et photos : Daniel Pardon



La bonne santé des coraux de Taha'a est manifeste, mais attention, quelques coups de palmes malheureux peuvent commettre l'irréparable.



Merveille du lagon, une porcelaine "tigris" en plein déplacement sur des coraux. À ne pas déranger, le spectacle se suffit à lui-même.



Valse de petits poissons colorés devant une colonie de corail de feu. Attention, ça pique !

LE NORD DE TAHA'A PRATIQUE

Pour y aller

Vols Air Tahiti, Papeete/Raiatea, transfert sur Taha'a en bateau. Tiki Mag a choisi le confort d'un quatre étoiles très intime et cosy, le Vahine Island (9 bungalows seulement, mais quelle qualité de service, d'accueil et de séjour). L'hôtel est membre de la célèbre chaîne "Small Luxury Hotels of the World".

Sites Internet :

www.sejoursdanslesiles.pf

www.vahine-island.com

Pour accéder à la barrière

Bien chaussés ("nouilles" en plastique, "Crocs" éventuellement, chausson de plongée idéalement), il n'y a que deux minutes entre la cocoteraie de l'hôtel et le récif. Choisissez une période de marée descendante, pour être en sécurité. Depuis le platier, vous progresserez de motu en motu, en sachant que chaque "hoa" mérite une exploration en "PMT" (palmes, masque tuba, fournis par l'hôtel).

Penser au soleil, à la déshydratation, au coup de chaud. Protégez-vous avec un T-shirt, une casquette, buvez beaucoup avant votre départ (emportez à boire si vous le pouvez).

De motu en motu

L'hôtel tient à votre disposition kayak de mer, pirogues à balancier et même des petits bateaux à moteur, à piloter sans permis. Dans tous les cas de figure, Roe, l'homme à tout faire de la plage, vous aidera et vous conseillera. Il vous emmènera même pour explorer votre premier jardin de corail, au sud du motu. Mêmes précautions si vous naviguez dans le lagon que si vous marchez sur le "reef" : attention au soleil et à la déshydratation.

Une lois dans l'eau

"Plouf" ! La profondeur, dans les jardins de corail de Taha'a et les "hoa", n'excède guère deux mètres. Vous allez en prendre "plein les mirettes", mais vous observerez quelques précautions. Sans gants, ne touchez pas n'importe quoi. Si le courant est légèrement rentrant dans le "hoa", ne progressez pas en vous accrochant aux coraux, vous allez les briser.

Si vous explorez des failles, des anfractuosités et des petites grottes, faites très attention aux poissons pierre et aux poissons dragon, très dangereux. Les oursins sont parfois nombreux, leurs épines très longues, surveillez vos mouvements ! En "PMT", vous êtes dos au soleil, donc couverts par un T-shirt, sinon l'eau fera office de loupe sur la peau de votre dos.

À ne pas faire...

Si ces jardins de coraux sont si riches et si beaux, c'est parce que peu de personnes les visitent. Vous ne récolterez aucun coquillage vivant, vous ne casserez aucune branche de corail, vous ne viendrez pas décharger votre fusil sous-marin sur tout ce qui bouge. Après vous, d'autres visiteurs veulent apprécier ce qui vous plaît tant ! Enfin, vous ne laisserez dans l'eau ou à terre, aucune trace de votre passage.

Pour les audacieux

Visitez ces mêmes jardins, à partir du motu de l'hôtel, la nuit. Lorsque l'obscurité tombe, le monde marin s'anime et tout se met en mouvement. C'est là que vous verrez le paysage littéralement se transformer et que s'étalera toute sa richesse. Il est impératif de disposer de lampes torches étanches, de gants et d'être très prudents. Tout ce qui pique, empoisonne, fait mal et blesse est de sortie la nuit. Le milieu corallien est alors aussi beau qu'il est hostile !